

# ARHITEKTU BIROJS "SĪLIS, ZĀBERS, KĻAVA"



## INGŪNA RĪBENA



Biroja telpas Kalēju ielā.



A.Sīlis, P.Kļava. Veikala "Pērle" interjers.



A.Sīlis, P.Kļava. Veikala "Modus vivendi" interjers.



**M**an vienmēr ir licies, ka nopietnam ARHITEKTU BIROJAM vizuāli ir jāatšķiras no ārsta vai jurista biroja. Ikdienas darbā ar pasūtītājiem, literatūru u.c. ierastā, klientiem tradicionāli pieņemamā pilsoniskā norma istam profesionālim ir jau līdz mielēm izbaudīta visās variācijās un kombinācijās. Vajadzīgs kas īpašs.

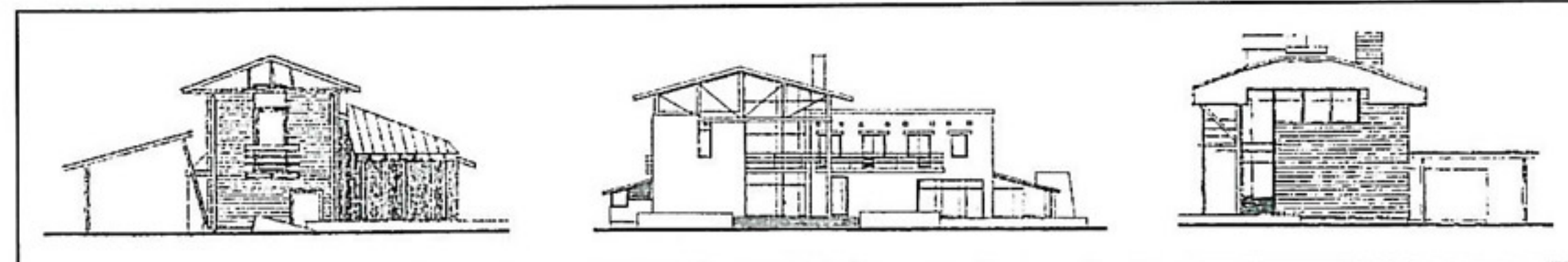
Tāpat būtu grūti aptvert, ka profesionāls mūziķis savā mūzikas harmoniju izbaudīšanā apstātos "Pie Dzintara jūras..." un kvēls milētājs — pie Zāliša mācības rokasgrāmatas pirmās pozas.

Kad ir izmēģināts, izbaudīts un pārdzīvots gandrīz vai viss pilsoniskās normas robežās, prasās ja nu vēl vienīgi kāda perversija, sacisim tā — silķes spura viršu medus putojumā un siksprāņa siekalu mērcē.

Tāpat ir ar TELPU un visu tai piederīgo.

Nevar, protams, tik padziļinātu izpratnes līmeni prasīt no pasūtītāja un vēl par viņa naudu, bet runa ir par ARHITEKTU BIROJU, tāpat ARHITEKTA DARBA telpu.

Man vienmēr ir licies brīnumaini, ka arhitekti, sēžot telpiski bezpersoniskajās industriālajās modernisma šūniņās (Pilsētprojekts, Komunāprojekts u.c.),



P.Kļava. Dzīvojamo ēku skices.

vispār spēj ko radīt. Apburtais loks — radījuši šīs vides SEV!

Radīt TELPU (jebkura arhitektūra ir telpas radišana), atrodoties absolūti neiedvesmojošā TELPĀ?!

"Trīsdesmit spieķi saistīti vienā rumbā,  
Ratu vieglumu nosaka tukšums starp tiem.  
Podnieki mīca mālus, lai veidotu traukus,  
Lietojams tikai trauku iedobums.

Namdariem, ceļot mājas, jāatstāj logi un durvis.  
Tikai mājas iekšējais tukšums ir apdzīvojams.  
Esamība ir manta, bet lieto neesamību."<sup>1</sup>

Un kam gan vēl vairāk nekā arhitektiem vajadzētu zināt, ka telpa var būt silts, utilitārs patvērums no klimatiskajām nebūšanām un vieta fizioloģisku norišu apmierināšanai.

Tādas senas pārdomas nāk prātā, atrodoties arhitektu biroja "SĪLIS, ZĀBERS, KĻAVA" neordinārajā telpā, kuru profesionālis var baudīt kā labu, vecu vīnu. Varbūt kāds teiks, ka tā ir ārišķība, kas neko vēl neliecina par saturu. Šoreiz ir tas gadījums, kad cepure izsaka daudz par vīru, kam tā galvā. Un arī pieticīgas materiālās situācijas apstākļos vīra galvas saturs nosaka cepures izvēli. Nekad otrādi.

ANDIS SĪLIS un PĒTERIS KĻAVA Arhitektūras fakultāti absolvējuši un arhitekta grādu ieguvuši 1990.gadā un pašreiz ir spoža parādība pie Rīgas interjermākslas debesīm.

Reiz jautāju Gunāram Birkertam, ko viņš vērtību hierarhijā noliktu augstāk — PIRMAIS — spilgtu talantu, OTRAIS — spēju sevi realizēt, TREŠAIS (un to es piebildu pavisam klusu) — likteni, veiksmi, gadījumu ar lielo burtu. Birkerts atbildēja, ka Liktenis un Veiksme būtu ierindojami PIRMAJĀ vietā, bet abus pārējos — talantu un spēju sevi realizēt viņš dalītu pusi uz pusi.

Andis ir tas laimīgais Dabas jeb Dieva bērns,

kuram talants un spēja sevi realizēt pasaulē doti uz pusēm un no Lielā Likteņa Lēmēja vēl veiksmes piemesta klāt. Ja izsišanās, realizēšanās pasaulē — liels fona darbs ar pasūtītājiem, detaļām, materiāliem, sagādēm, izpildītājiem, naudām un tādā garā ir par racionālu un pragmatisku, lai par to runātu, un savukārt Veiksme un Gadījums par iracionālu, lai par to runātu, paliek talants un ar to saistītais.

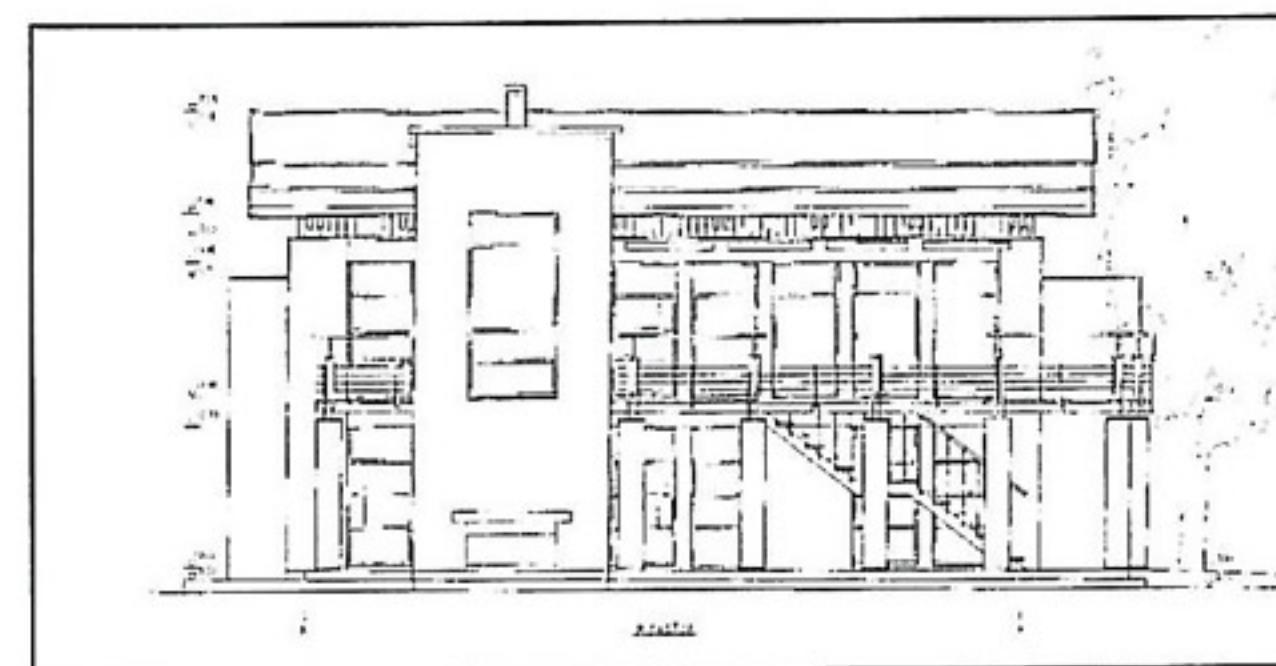
Spilgti talanti ir tās antenas, kas, pacēlušās pāri vidusmēra rosībai, pirmās uztver un formulē (katrs ar saviem izteiksmes līdzekļiem) vēl tikai gaisa vibrācijās dzimstošas idejas, laika stilistikas. Anda un Pētera radītajos interjeros ir precīzi fiksētas tās idejas, tā noskaņa, kuru neapzināta nojausma ir mums visapkārt.

Vērojot labu interjeru (tāpat kā arhitektūru), katrs uz tās projicē un atšifrē vairāk vai mazāk — atbilstoši savām zināšanām, savai garīgajai ievirzei un savam temperamentam.

Frizētavas, kafejnīcas, veikali kā scenogrāfija, kur risinās mūsu dzīves dramaturģija. Interjeri, kas ir pilni ar pikantām detaļām. Telpa kā noslēpumaina mistērija, no kuras kā no lapidāra<sup>2</sup> teksta reproducējas daudzveidīga pasaules aina.

Negribas primitivizēt labākos šo jauno autoru radītos interjerus, sākot tos pārstāstīt vārdos, tiem katram ir sava īpaša smarža. Varu teikt tikai to, ka Anda Siļa darbos ir formulēts MŪSU LAIKS.

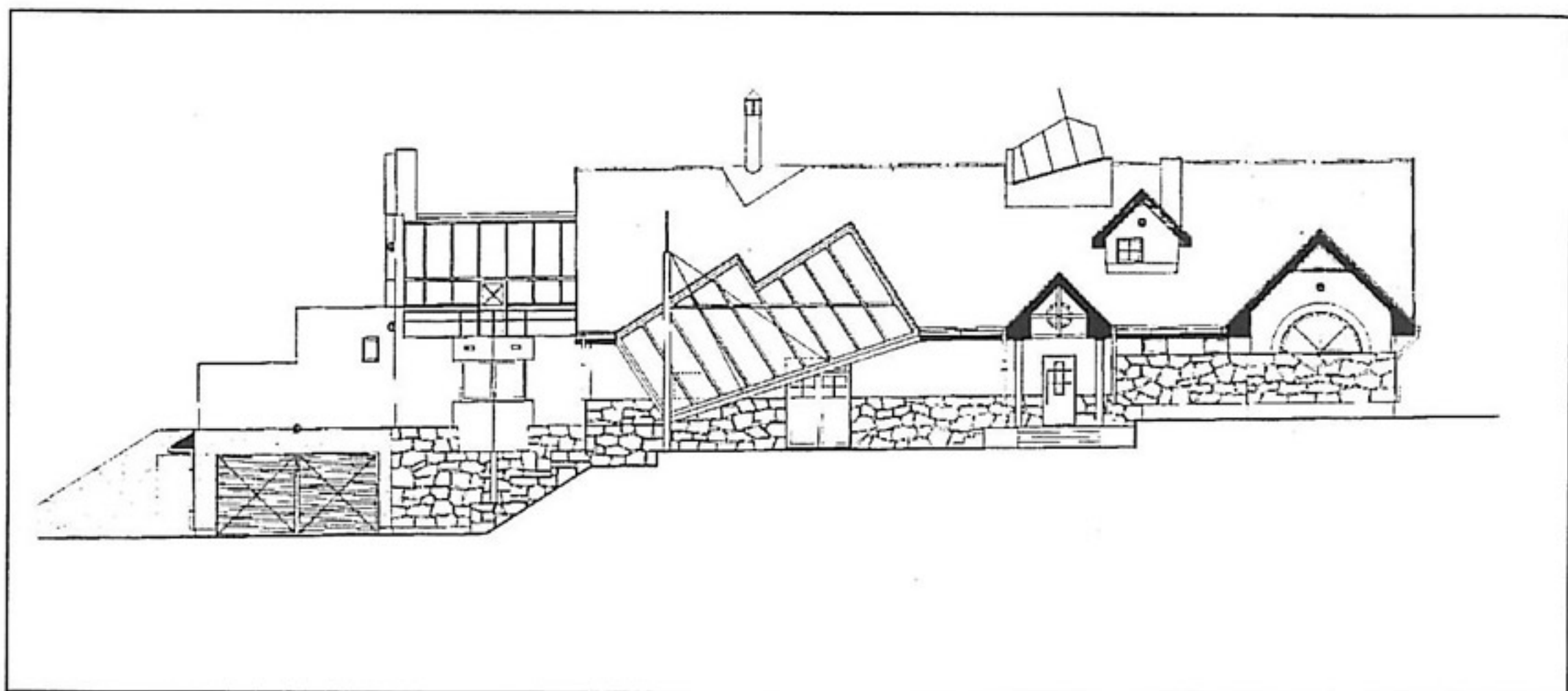
UĢIS ZĀBERS savas neilgās profesionālās darbības laikā (Arhitektūras fakultāte absolvēta 1989.gadā) projektējis galvenokārt individuālās viengimeņu dzīvojamās ēkas (pavisam 16 visas Latvijas teritorijā) un apbrīnojama kārtā nav izslimojis dažādas jaunībai raksturīgas kaites — aizraušanos ar ekscentriku, neordināru, bet visbiežāk formālu metaforu, simbolu un alegoriju meklējumiem — tie pārstāvēja jau pār-



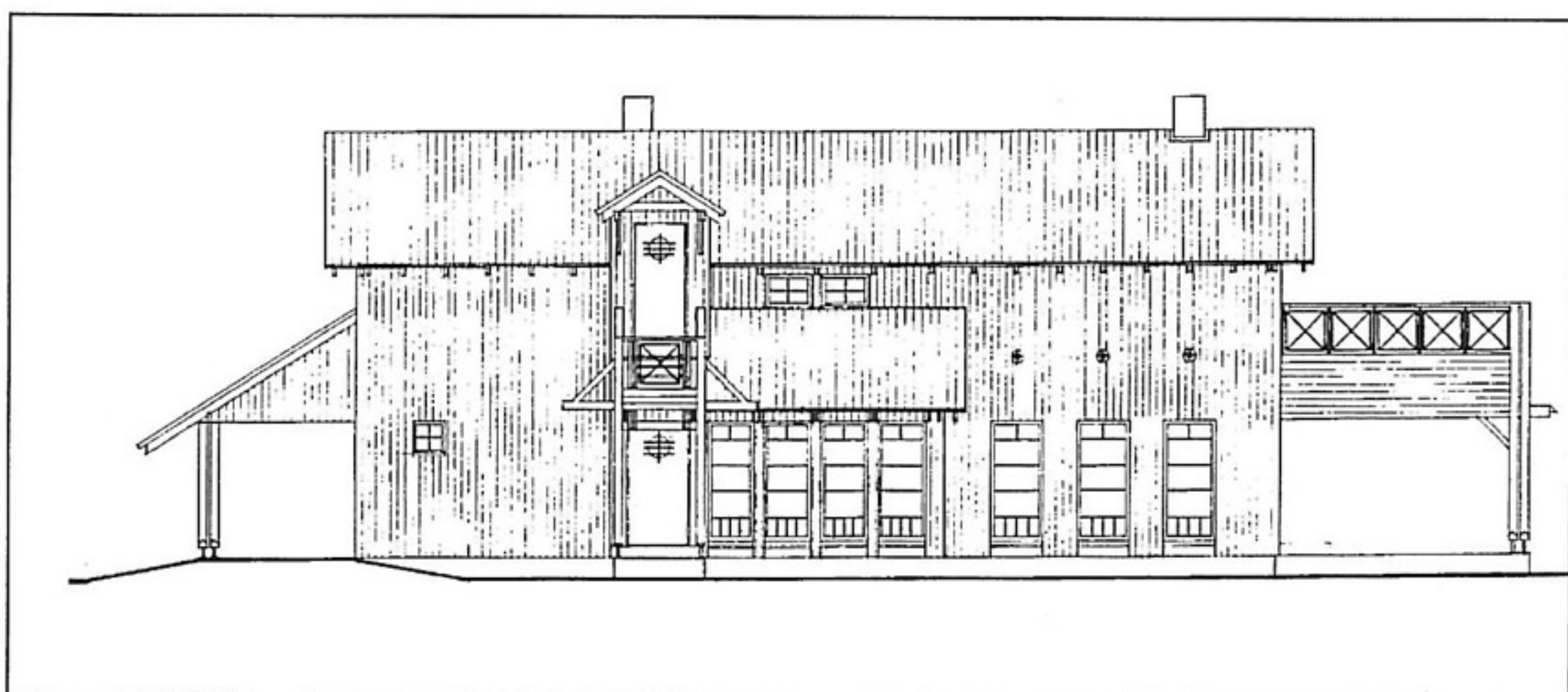
A.Sīlis. Saimniecības ēka — mākslinieka darbnīca. Projekts un realizācija. Foto no biroja arhīva.







U.Zābers. Dzīvojamās ēkas projekts.



U.Zābers. Dzīvojamās ēkas projekts.

dzīvošanā postmodernisma pirmo stadiju (slimība, kura bieži vien uzbrūk emocionāliem, radošiem, aizrautīgiem jauniem arhitektiem un no kuras daži nespēj atbrīvoties visa mūža garumā), pārņopietnu realitāšu fetišismu, kas noved pie sausa amatnieciskuma (racionālāk orientētus individuus).

Uģa radītās ēkas nekad nav pretendējušas uz banālām asociācijām ar burām jūras krastā, auseklīšiem Latvijas ainavā, stikla kalniem ar Antiņa aizmetni un tamlīdzīgiem naivi literāriem sižetiem. Publikai patīk citēt nolietoto aforismu "arhitektūra ir sastingusi mūzika", taču nav nācies piedzīvot, ka, skatot kādam Baha korālim, zāles malā stāvētu teicējs un aizrautīgi sadzīviski komentētu katru takti. Līdzīgu ainu atceros vienīgi skolas laiku Filharmonijas lektorijās bērniem, kur patrillināja augstās klaviatūras daļas notis un teica: zied puķītes, lido tauriņš, — un pie zemajām — bah, bah — nāca lācis. Tāpēc

vienmēr ir licies aizkustinoši, kad profesionāli arhitekti literāri tulko arhitektūru.

Uģa Zābera MĀJAS nekad nav izskatījušās ne pēc kā cita kā tikai pēc MĀJĀM, kuru līdzsvarotajā mierā, harmonijā un profesionāli perfektajās proporcijās katra loga, aillas, erķera, rusta vienīgais uzdevums ir profesionāli spēlēt savu partitūru kopējā Simfonijā, bez pašmērķīgas izlekšanas, ārišķībām un lēta ekscentriskuma. Lai gan — lai to visu novērtētu — pasūtītājam bez bieža maka būtu vajadzīga arī smalka stila un harmonijas izjūta. Diemžēl šī dimensija ir gadsimtu garumā paaudžu paaudzēs ģenētiski kultivējama, un līdz tam vēl mūsu jaunbagātņieku kontingentam garš ceļš ejams. ■

<sup>1</sup>DAODEDZIN.

<sup>2</sup>Lapidārs stils — īss, kodolīgs, izteiksmīgs stils.